

TRABAJO ORIGINAL

PERFIL DE LA PRÁCTICA DE LOS NEURÓLOGOS ARGENTINOS

Dres. Paula de Robles, Cecilia Fiore, Rubén Femminini

INTRODUCCIÓN

La Academia Americana de Neurología realiza encuestas periódicas para perfilar y monitorizar cambios en las características y en las actividades de los neurólogos de Estados Unidos. Inspirados en esto decidimos realizar una encuesta a neurólogos formados o en formación de nuestro país.

OBJETIVO

Determinar el perfil del neurólogo en la Argentina en función de las actividades que realiza.

MÉTODOS

Se entregaron cuestionarios individuales a cada uno de los 655 médicos asistentes a las Jornadas Argentinas de Neurología del año 2003. Fueron devueltas 165 encuestas por neurólogos de todo el país (especialistas, médicos concurrentes o residentes), con una tasa de respuesta del 25,2%. Se preguntó edad, sexo, entrenamiento realizado, lugar de trabajo y actividades profesionales. Además información relacionada a la práctica más específica, como horas por semana en las diferentes actividades profesionales, consultas e interconsultas por semana, procedimientos realizados, investigación, docencia y administración.

Se realizó un estudio observacional con análisis descriptivo. Para los cálculos se utilizó el programa Arcus Quickstat Biomedical Version 1.0

RESULTADOS

El 61% de los neurólogos encuestados se entrenaron o están en entrenamiento en base a un régimen de residencia y el 33% en base a una concurrencia (fig. 1).

El 40% ejerce en la Ciudad de Buenos Aires, un 30% en la Provincia de Buenos Aires y el restante en el interior del país (fig. 2).

Con respecto a las actividades profesionales, 78% trabaja en hospitales, 71% en consultorio particular y 50% en clínicas privadas. El 26% realiza tareas de investigación y 50% docencia. Un 17% cumple funcio-

nes administrativas (fig. 3 y 4).

En cuanto a la práctica asistencial, un 85% realiza internación de neurología y el 81% responde interconsultas de pacientes internados.

La mitad ve más de 40 pacientes por semana en consultorio, para los cuales, en la mayoría de los casos, se utilizan de 30 a 40 minutos para las consultas de primera vez y de 10 a 20 minutos para las ulteriores (fig. 5).

Con respecto a las prácticas de exámenes complementarios, son realizadas las siguientes:

De éstas, el 53% de los profesionales realiza elec-

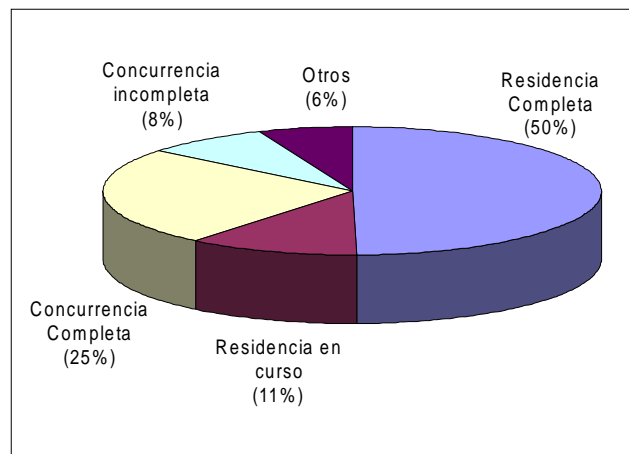


Figura 1. Entrenamiento neurológico.

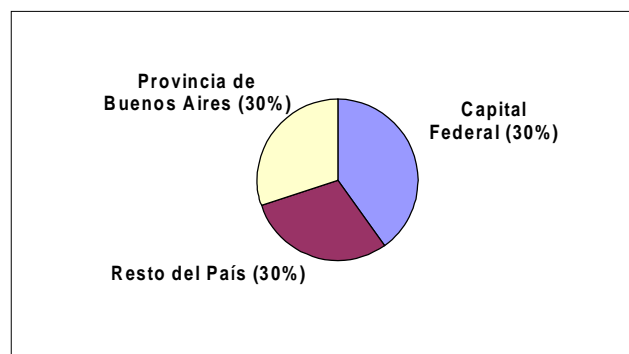


Figura 2. Lugar de trabajo de los neurólogos.

Servicio de Neurología del Hospital Privado de Comunidad. Córdoba 4545. (B7602CBM) Mar del Plata. Argentina.
E-mail: pauladerobles@hotmail.com

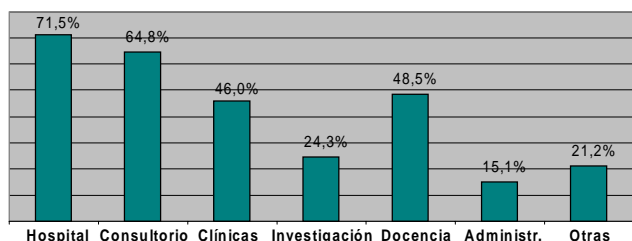


Figura 3. Porcentaje de neurólogos que realiza las distintas actividades.

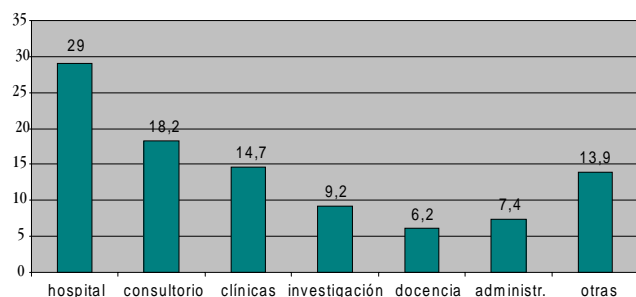


Figura 4. Promedio de horas por semana en las distintas actividades.

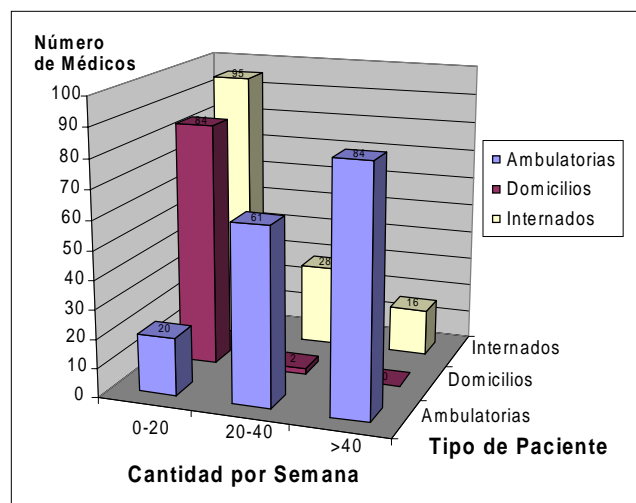


Figura 5. Distribución de cantidad de pacientes atendidos por semana.

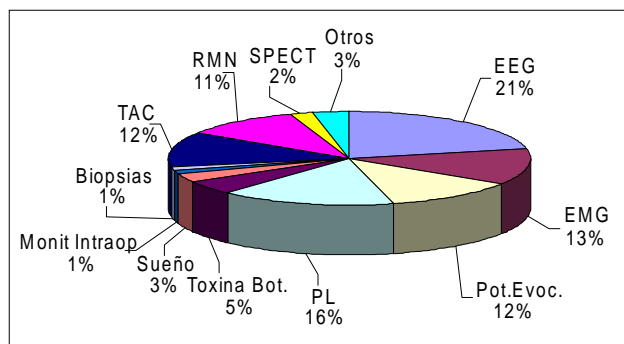


Figura 6. Tipos de prácticas realizadas o informadas por los neurólogos argentinos.

troencefalograma, el 30% electromiograma, el 29% potenciales evocados y el 37% punción lumbar. El 11% realiza aplicaciones de toxina botulínica, el 7% estudios de sueño y el 3% monitoreos con potenciales evocados intraoperatorios. Más del 10% de los neurólogos no lleva a cabo práctica complementaria alguna.

En el siguiente gráfico observamos el número de prácticas por semana que realizan los profesionales.

CONCLUSIONES

La mayoría de los neurólogos argentinos se formaron mediante el sistema de concurrencias o residencias. El 70% ejerce en la ciudad autónoma y provincia de Buenos Aires. Gran parte de los profesionales realizan estudios complementarios, predominantemente electroencefalografía, electromiografía y potenciales evocados. Existe poca dedicación a tareas de investigación o docencia y la mayoría de la actividad neurológica argentina está orientada al área asistencial y predominio del trabajo hospitalario.

BIBLIOGRAFÍA

1. Nuwer MR, Duncan M, Nuwer JM. A profile of neurology practice based on Medicare services. *Neurology* 2001;56:586-91.
2. Larson W, Swarztrauber K. US neurologists in the 1990s. Trends in practice characteristics. *Neurology* 1999;52:1353-61.